




Approche des Médecines Complémentaires

Jusqu'à 80 % des patients concernés
Quelles sont-elles ?
Comment conseiller les patients ?

20 Octobre 2011


Doc'Dream 2010/11
Médecines complémentaires

Animée par :

- Dr EGRETEAU - Oncologue CHBS
- Dr HOUERY - Soins palliatifs - Hypnose
- Dr LE BERRE - Généraliste - Homéopathe
- Dr CORMONT - Acupuncture
- M. MOURICE - Magnétisme
- M. BOUHANA - Ostéopathe
- Mme HAGNERE - Infirmière - Sophrologue

Dr EGRETEAU

- Selon les études, + de 80 % des patients suivent un traitement complémentaire
- Les traitements complémentaires du cancer
 - Traitement complémentaire du traitement spécifique
 - Les traitements à éviter
 - Les traitements à manier avec précautions
- Une prise en charge requiert une implication individuelle
 - Bénéfice et prévention
 - Bénéfice pendant le traitement
 - Bénéfice pour diminuer les rechutes
 - Les expériences
 - Les limites



Dr HOUERY

*Médecin anesthésiste
équipe mobile soins palliatifs
CHBS Lorient*



Dr LE BERRE

Médecin généraliste homéopathe

HOMEOPATHIE et SOINS de SUPPORT en ONCOLOGIE



Docteur LE BERRE ANNE MARIE
20/10/2011

• Footer Text •

« Ensemble des soins et soutiens nécessaires aux malades, parallèlement aux traitements spécifiques lorsqu'il y en a, tout au long des maladies graves »

● Footer Text

En Europe, 35% des patients atteints de cancer utilisent des traitements complémentaires

Médecins A. et al., 2005

Recours à l'homéopathie

➤ Raisons invoquées

- Renforcer les défenses de l'organisme : 87 %
- Mieux supporter les traitements anticancéreux 87 %
- Traiter la maladie cancéreuse : 36 %

➤ Améliorations constatées par les patients

- Amélioration de l'état général : 97 % $p < 0,001$
- Diminution de la fatigue : 93 % $p < 0,01$
- Diminution des nausées et vomissements : 85 % $p < 0,02$

● Footer Text

2010

• « Cancer : les armes d'appoint »

L'Express, numéro 3077 relève qu'« en marge de leurs traitements, **60% des patients ont recours aux médecines alternatives et complémentaires (MAC)** ».

Le magazine aborde ainsi le travail d'Emmanuel Rodriguès, interne à l'Institut Gustave-Roussy à Villejuif (Val-de-Marne), réalisé « auprès de **844 patients, soignés dans 18 centres répartis sur toute la France** » et présenté lors du congrès Eurocancer à Paris.

L'Express note que « **60% des patients cancéreux ont recours aux MAC, mais la moitié d'entre eux ne s'y sont mis que le jour où ils ont découvert leur maladie** ».

L'hebdomadaire ajoute que « **les patients ont recours à plusieurs MAC en même temps, avec un particularisme français vis-à-vis de l'homéopathie** », note Manuel Rodriguès.

Elle est en effet évoquée par un tiers des patients, devant les acides gras type oméga 3 (28%), les probiotiques (23%), le thé vert (22%) et la pratique d'un sport (20%) ».

L'Express indique que « **pour justifier le recours à ces pratiques, les patients mentionnent spontanément les effets secondaires des traitements, la recherche de bien-être et la volonté d'aider son système immunitaire à lutter contre le cancer** »

● Footer Text

L'HOMÉOPATHIE

UNE THERAPEUTIQUE possible parmi d'autres

• La THERAPEUTIQUE HOMEOPATHIQUE :

- Une thérapeutique réactionnelle
- Non substitutive
- Non coercitive
- Qui stimule, module ou initie une réaction individuelle et adaptée

● Footer Text

L'HOMÉOPATHIE

UNE THERAPEUTIQUE possible parmi d'autres

• Les médicaments homéopathiques peuvent être prescrits :

- Seuls, en 1^{ère} intention:
 - ex : pathologie virale, stress, anxiété
- En association avec d'autres médicaments
- En complément d'autres thérapeutiques
 - Ex : Chirurgie, rééducation, psychothérapie, chimiothérapie, radiothérapie

● Footer Text

L'HOMÉOPATHIE

Une Pharmacologie originale

- Des substances qui provoquent accidentellement ou expérimentalement des troubles sont à l'origine de médicaments homéopathiques utilisés pour guérir des troubles analogues.

● Footer Text

L'HOMÉOPATHIE

Une Pharmacologie originale

- **BELLADONNA**

Composition : ALCALOÏDES à action parasympatholytique : Atropine, scopolamine

Le tableau clinique faisant suite à l'intoxication par la Belladonne est marqué par :

- > la brutalité de l'apparition : rougeur cutanée, sécheresse buccale avec soif intense et mydriase
- une réaction générale en particulier excitation, délire

• Footer Text

L'HOMÉOPATHIE

Une Pharmacologie originale

- Le médicament homéopathique peut être utilisé dans toutes les situations cliniques semblables au tableau clinique induit expérimentalement par la substance « souche ».

- **HOMEO-PATHIE = SEMBLABLE SOUFFRANCE**

• Footer Text

L'HOMÉOPATHIE

Une Pharmacologie originale

- Les matières médicales homéopathiques sont des ouvrages qui regroupent les symptômes toxicologiques et expérimentaux des substances souches et les principales indications cliniques.

• Footer Text

L'HOMÉOPATHIE

Une Pharmacologie originale

- Les indications cliniques retenues sont celles considérées comme :
 - Fiables : vérifiées par la pratique
 - Éthiques : cohérentes avec les connaissances médicales actuelles et les possibilités des autres thérapeutiques

• Footer Text

Indications du traitement homéopathique en Oncologie

- Lors de l'annonce
- Lors de l'intervention chirurgicale
- Lors de la chimiothérapie
- Lors de la radiothérapie
- Lors de la phase de récupération

• Footer Text

Au moment de l'annonce du diagnostic

- **ARNICA** : Médicament du coup sur la tête, de l'état de choc. A prescrire en doses en échelle : 9 CH le 1^{er} jour, 12 CH le 2^{ème} jour, 15 CH le 3^{ème} jour, 30 CH le 4^{ème} jour.
- **OPIUM** : Médicament des suites de peur, des suites de frayeur et de leurs conséquences aiguës ou chroniques. Etat d'inhibition, de stupéfaction. La peur sidère et paralyse. En échelle, tous les 2 jours : 9, 12, 15 et 30 CH.
- **IGNATIA** : médicament du choc émotionnel, des suites de deuil. Asthénie intense après l'annonce du diagnostic, avec chagrin silencieux. Anxiété face aux traitements et au pronostic

• Footer Text

Au moment de l'annonce du diagnostic

- **STAPHYSAGRIA** : Médicament de la forte contrariété à l'annonce du diagnostic avec un sentiment d'injustice (« pourquoi moi ? »), un sentiment de culpabilité.
- **NUX VOMICA** : médicament de la colère, notamment face au corps médical, responsable de tous les maux, parce qu'il n'a pas fait le dépistage nécessaire...
- **SEPIA** : Médicament de la résignation et de l'inquiétude surtout pour son entourage. Voit tout en noir, n'envisage que le pire.

• Footer Text

Au moment de l'annonce du diagnostic

- **PULSATILLA** : médicament de la soumission au diagnostic et aux traitements. Cherche la consolation.
- **ARSENICUM ALBUM** : médicament de la dépression réactionnelle anxieuse avec asthénie intense, anxiété et réveil à 1 heure du matin. Crainte de la mort.
- **ACONIT** : Crise d'angoisse intense avec sentiment de mort imminente surtout avant minuit.
- **GELSEMIUM** : Médicament des suites de mauvaises nouvelles apprises brusquement et sans ménagements.
- **PHOSPHORICUM ACIDUM** : indifférence générale, désinsertion, perte d'intérêt, succédant à l'annonce du diagnostic. Il ne capte plus, n'assimile plus, n'a plus de mémoire. (5, 7, 9, 12 et 15CH, toutes les 12h)

• Footer Text

Protocoles : 1 /Chirurgie

En pré-opératoire :

- 8 à 15 jours avant l'intervention :
 - **matin et soir** : 5gr Arnica 9CH
 - **coucher** : 5gr Gelsemium 15CH
- Veille de l'intervention :
 - 1 dose de Gelsemium 30CH
 - + 1 dose de Arnica 30CH
- 1 heure avant l'intervention :
 - 1 dose de Phosphorus 15CH

• Footer Text

Protocoles : 1 /Chirurgie

Au réveil :

- 1 dose de Opium 15CH
- + 1 dose de Apis 30CH
- **Sur 5 jours : toutes les 2 heures**
 - 5gr de Apis 15CH
 - + 5gr de Hypericum 15CH
 - + 5gr de Arnica 9CH
- **Sur 3 semaines : matin et soir**
 - 5gr de Arnica 9CH
 - + 5gr de Staphysagria 9CH

• Footer Text

Protocoles : 2/Radiothérapie

➢ Avant et après chaque séance :

- Apis 9CH + Belladonna 9CH, 5gr de chaque

Important : multiplier les prises dès le moindre symptôme (rougeur, prurit..)

➢ Au coucher :

- 5gr de Radium bromatum 15CH

➢ Après chaque séance :

- Pommade au calendula

• Footer Text

Protocoles : 3/Chimiothérapie

➢ Veille, jour et lendemain de l'injection :

- 1 dose **matin et soir** de Cocculine®

➢ De J1 à J5 :

- **le matin** : 5gr de Nux vomica 9CH
- **à midi** : 5gr de Kalium bichromicum 9CH
- **le soir** : 5gr de Phosphorus 15CH

➢ Jusqu'à la prochaine injection :

- **le matin** : 5gr de China 15CH
- **à midi** : 5gr de Kalium bichromicum 9CH
- **le soir** : 5gr de Phosphorus 15CH
- 1 ampoule **buv.** Medulloss D8

• Footer Text

Protocoles : remarques

❑ 1 / Possibilité d'une prescription « personnalisée »

fonction de la réaction propre du patient

Exemple : traitement des nausées

● Footer Text

Protocoles : remarques

❑ 2 / Adaptabilité du protocole homéo en fonction du protocole de chimiothérapie

- prise en compte des effets secondaires
- mise en place d'une ordonnance « standardisée » et plus ciblée

● Footer Text

Protocoles

Analyse comparative entre :

- les effets indésirables des médicaments de chimiothérapie
Et

- l'action générale de médicaments homéopathiques

Exemples : FEC, TAXOTERE, HERCEPTIN (dans le cancer du sein)

● Footer Text

Protocole FEC

➢ Matin :

- 5gr de Cuprum metal 9CH
- + 1 ampoule de Meduloss 8DH

➢ Midi :

- 5gr de Kalium bichromicum 9CH
- + 5gr de Mercurius corrosivus 9CH

➢ Soir :

- 5gr de Phosphorus 15CH
- + 5gr de Sanguinaria canadensis 9CH

● Footer Text

Protocole Taxotere®

➢ Matin :

- 5gr de Natrum muriaticum 15CH
- + 5gr de Phosphorus 15CH
- + 1 ampoule de Meduloss 8DH

➢ Midi :

- 5gr de Kalium bichromicum 9CH
- + 5gr de Mercurius corrosivus 9CH

➢ Soir :

- 5gr de Sanguinaria canadensis 9CH
- + 5gr de Graphites 9CH

● Footer Text

Protocole Herceptin®

➢ 1^{ère} perfusion : de J -1 à J +3

- Gelsemium 9CH + Eupatorium 9CH
- 5gr de chaque matin, midi et soir

Les autres jours :

➢ Matin :

- 5gr de Rhus toxicodendron 9CH
- + 5gr de Cuprum metal 9CH
- + 5gr de Sulfur iodatum 9CH

➢ Soir :

- 5gr de Natrum muriaticum 15CH
- + 5gr de Arsenicum iodatum 15CH

● Footer Text

Protocoles : remarques

□ 3 / Réévaluation du traitement avant chaque nouvelle séance :

Mise en place d'une ordonnance tenant compte :

- des effets secondaires inhérents à la chimiothérapie
- de la réactivité propre du patient

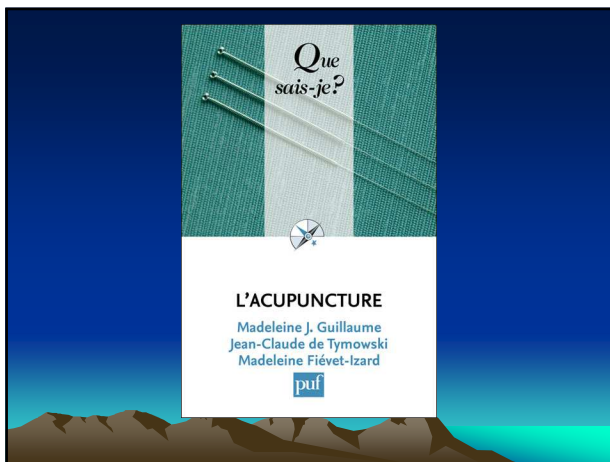
● Footer Text



Acupuncture

Dr CORMONT

Acupuncteur



Magnétisme

M. MOURICE

Magnétiseur

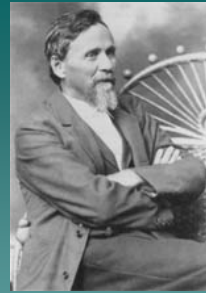
- Place du magnétisme dans les médecines complémentaires
- Place du magnétisme dans les sociétés
- Liens entre médecine, religion, magnétisme
- Le magnétisme est-il une imposture ?

- Mon parcours
- Mon éthique
- Mon mode opératoire
- Mes domaines...



M. BOUHANA

Ostéopathe



Andrew Taylor Still
1828 - 1917

Différents courants :

- ✦ Vertébrothérapie
- ✦ Chiropractie
- ✦ Ostéopathie
- ✦ Etiopathie
- ✦ Thérapie manuelle...

Une origine commune :

La médecine manuelle ancestrale et empirique

Ostéopathie : Un art et une science

C'est un art thérapeutique qui prend en charge les troubles mécaniques du corps humain ; c'est également une science basée sur l'anatomie, la physiologie et la pathologie.

L'ostéopathe va mettre en rapport une expression lésionnelle et une causalité mécanique à distance.

Son traitement tiendra compte des possibilités structurelles du patient liées à sa pathologie.

Techniques employées :

- ✦ Fonctionnelles
- ✦ Structurelles
- ✦ Energétiques

Modalités :

- ✦ Directes
- ✦ Indirectes

Champs d'applications :

- ✦ Vertébral
- ✦ Périphérique
- ✦ Crânien
- ✦ Viscéral
- ✦ Tissulaire

Les outils:

- ✦ La main
- ✦ La perception
- ✦ Un raisonnement logique

Apport de l'ostéopathie
dans les pathologies lourdes
au sein d'un réseau de santé.

Confort face aux problèmes
douloureux

Réunification de l'image du corps

Réintégration et réappropriation
de zones corporelles « exclues ».

Limitations :

Liées à :

- ✦ L'état de la structure
- ✦ L'état général

Merci de votre attention



Mme HAGNERE

IADE, Bloc gynécologique, CHBS



LA SOPHROLOGIE

- 1960, Madrid
- Alfonso CAYCEDO, psychiatre
- Hypnose, relaxation
- Phénoménologie, (Binswanger, Suisse)
- Voyage deux ans : en Inde (yoga), au Tibet (bouddhisme) et au Japon, (zen)

- **SOS** : être sain, exempt de maladie, d'où : équilibre, harmonie
- **PHREN** : diaphragme, âme affective, d'où : esprit, conscience
- **LOGOS** : l'étude, le discours

- «Étude de la conscience humaine et des moyens de la faire varier dans un but, thérapeutique, prophylactique et pédagogique.»

- **Domaine médical** : psychiatrie, algologie, alcoologie, chirurgie, cardiologie, soins palliatifs
- **Domaine pédagogique** : préparation examen, intervention, accouchement, enfants, adolescents, sport de haut niveau
- **Domaine socio-prophylactique** : prévention du stress, du burn-out

La conscience en sophrologie

Dimension corporelle

+

Dimension psychique

=

L'individu dans sa globalité

- En SOPHROLOGIE, on travaille sur les *capacités* de la conscience (les contenants) et non sur les contenus.

Schéma corporel

- Principe du schéma corporel comme réalité vécue
- Dimension neuro-physiologique
- Dimension psycho-affective
- Schéma corporel = base de la conscience

Action positive

- Toute action positive sur un élément de la conscience se répercute positivement sur la conscience toute entière.
- On renforce tout ce qui est positif.

Réalité objective

- **Sophronisant** : voir les choses telles qu'elles sont.
- **Sophrologue** : entraînement régulier, afin d'être dans une relation juste.

Alliance sophronique

- Le principe de réalité objective permet l'alliance sophronique.
- Relation particulière «de personne à personne», qui existe entre le sophrologue et le sujet ou le groupe.

Les relaxations dynamiques

- Elles se pratiquent en groupe, debout et assis sur une chaise
- Il existe 12 degrés (les RD1 à 4 sont les plus pratiquées)

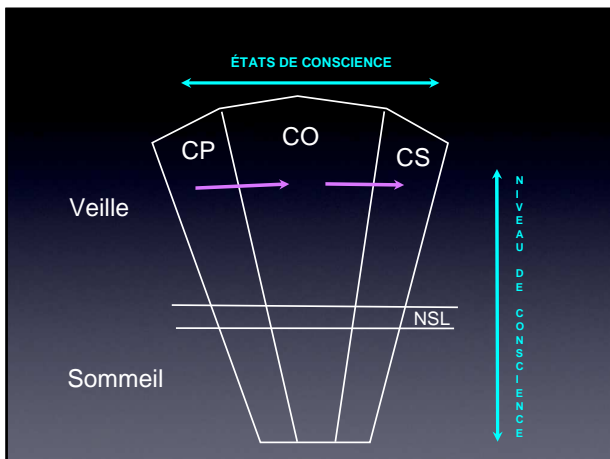


Les sophronisations

- Statiques, elles se pratiquent en séances individuelles le plus souvent.
- Prise de conscience du corps, travail de renforcement du positif (dans le présent, le passé, le futur) en constituent la base.

Schéma corporel

- Prise de conscience, intégration de son nouveau schéma corporel, surtout après une intervention chirurgicale mutilante.



Stimulation des capacités

- Rythme nyctéméral
- Futurisation
- Communication
- Volonté
- Dépassement de soi.....

Les séances de groupe

- possible car travail sur les contenants
- voir même souhaitable
- dynamique de groupe
- évite replis sur soi



- Renforce tout le positif
- Mise entre parenthèses du négatif
- La séance elle même est une parenthèse, un temps à soi, pour soi, une pause

Autonomie du patient

- Outil utilisable au quotidien
- Aide à gérer son angoisse, son stress, son impatience....
- Dans les transports, la salle d'attente, pendant la séance de chimio, de radiothérapie...à la maison
- ATTENTE = DÉTENTE

- Être dans le « *ici et maintenant* ».
- Voir la réalité telle quelle est.
- Toute action positive sur le corps se répercute sur l'esprit et inversement.



Merci de votre attention



Le Réseau Onc'Oriant
vous propose

le 8 décembre 2011 à 20h30

Une soirée tout public qui clôturera l'année
sur le thème

L'Après cancer

à l'UBS
4 rue Jean Zay
56100 LORIENT

Inscription au secrétariat ☎ 02 97 64 99 47