



FONDATION
AGALMA

RAPPORT D'ACTIVITÉ 2012

IMPRESSUM

Edition

Fondation Agalma
18, rue Adrien-Lachenal
1207 Genève

Tél. +41 22 737 26 40
Fax +41 22 737 26 41
www.agalma.ch

Textes

Fondation Agalma

Conception

Caecilia Charbonnier

Illustration couverture

Gérald Poussin
Fresque murale de la Fondation Agalma

Parution

Juin 2013

SOMMAIRE

Rapport du président	4
La Fondation	6
Organisation	7
Recherche	8
Activités scientifiques	10
Conférences	12
Agalma TV	13
The Neurobiology of Freedom	14
Art, science et psychanalyse	15
Remerciements	16



RAPPORT DU PRÉSIDENT



En 2012, la Fondation Agalma a approfondi ses recherches et initié de nouveaux travaux. Nous poursuivons nos questionnements sur le cerveau, la plasticité, les traces neuronales, les processus d'interaction et de synchronisation cérébrale, l'interaction patients-psychanalystes ou encore la malléabilité de la mémoire.

Des recherches

Depuis trois ans, nous menons de front plusieurs projets de recherche. L'un d'eux concerne un cas très rare de lésions préfrontales pédiatriques documenté sur une longue durée. En 2012, l'ensemble des enregistrements vidéo des entretiens cliniques entre le patient et François Ansermet, qui le suit depuis 20 ans, a été visionné par une chercheuse d'Agalma qui en a réalisé trois montages. Ce travail s'inscrit dans les questionnements scientifiques actuels sur le développement du cerveau et la plasticité, le rôle du lobe frontal et les implications cognitives et émotionnelles.

Explorer le processus d'échange entre analyste et analysant. Tel est le but du projet *Imaging Fantasy* qui consiste à étudier les traces neuronales sous-tendant la vie fantasmatique de patients en analyse à partir d'un ensemble de stimuli tirés de l'interprétation de leurs conflits psychiques. Durant l'année 2012, le protocole a été finalisé, soumis et accepté par la commission d'éthique et les premiers participants ont été recrutés. Une étude prometteuse !

Agalma s'intéresse depuis sa fondation à la synchronie. L'une de nos études porte sur les processus d'interaction et de synchronisation cérébrale qui émergent quand deux personnes sont en interaction. Le

protocole expérimental a été défini avant d'être développé à l'EPFL.

Un projet qui suit ce protocole consiste à étudier les mécanismes de synchronisation cérébrale et de création chez des musiciens qui improvisent. L'idée d'Agalma est de proposer une conférence-performance permettant de visualiser en temps réel l'électrophysiologie de deux pianistes en train d'improviser sur une scène. Elle a été notamment présentée à la *King Abdullah University of Science and Technology* (KAUST) de Jeddah, en Arabie Saoudite, en janvier 2013. Il s'agit maintenant de développer un système de visualisation en temps réel pour la scène. Pour allier images vidéo et graphiques, contrôlés en temps réel, qui reproduisent les événements issus de l'analyse de l'électrophysiologie cérébrale et de la musique produite par les pianistes, nous collaborons pour cela avec un chercheur basé à Barcelone.

Des thèses de doctorat

Agalma mise aussi sur la formation de jeunes chercheurs. Deux doctorants ont choisi d'axer leur thèse de doctorat sur des sujets d'étude de la fondation. Ils sont encadrés par les professeurs Ansermet et moi-même et supervisés par des docteurs en neurosciences et sciences de la vie qui travaillent dans notre équipe. Ce groupe s'intéresse plus particulièrement à la reconsolidation et aux marqueurs somatiques. Les chercheurs ont pour objectifs de tester la modulation de souvenirs émotionnels grâce à leur association à de nouveaux marqueurs somatiques. Cette recherche se fonde sur de nouvelles découvertes quant à la malléabilité de la mémoire lors de la réactivation d'un souvenir. Suite à



des tests pilotes, le protocole a été soumis en septembre 2012 à la commission d'éthique. Après acceptation du projet, 90 volontaires ont participé à l'expérience et les résultats ont été analysés. Un article est en cours d'écriture et sera achevé lorsque les derniers résultats auront été recueillis et analysés. Une autre ligne de recherche portant sur les liens entre reconsolidation, traumatisme et psychanalyse vise à définir un modèle neuro-psychanalytique du traumatisme et des syndromes post-traumatiques.

Des émissions TV

En 2012, nous avons aussi poursuivi notre série d'entretiens Agalma TV, « Les énigmes partagées ». Sous la forme de conversations animées par François Ansermet et moi-même, un invité échange avec nous ses points de vue. Notre but est de confronter les questions issues de la rencontre entre neurosciences et psychanalyse aux enseignements apportés par d'autres disciplines. Agalma trouve en effet essentiel de créer des événements et des espaces de discussion autour de questions liées à la culture, l'art, la science et la psychanalyse.

En 2012, nous avons invité des personnalités éminentes comme Vittorio Gallese, professeur de physiologie au Département de Neurosciences de l'Université de Parme, René Frydman, le célèbre gynécologue parisien, Carmen Perrin, artiste suisse reconnue mondia-

lement ou encore Carlo Ossola, professeur de littératures modernes de l'Europe néolatine au Collège de France. Avec toujours au cœur de nos débats les neurosciences et la psychanalyse ! Vous trouverez dans ce rapport la liste complète des invités accueillis dans notre studio Agalma TV en 2012.

Des collaborations internationales

Mais Agalma, c'est aussi des collaborations avec des institutions partenaires, en Europe ou plus loin encore. En 2012, la Fondation a participé à deux événements importants, à Rome et à New York.

En mars 2012, Agalma a été invitée au festival « Genève meets New York » organisé par le Consulat général de Suisse à New-York, en partenariat avec la Ville de Genève. Nous y avons présenté nos travaux sur la plasticité neuronale et l'inconscient devant plusieurs intervenants de renommée internationale et un public de plus de 100 personnes. Ce festival a offert à Agalma une excellente plateforme pour se présenter au public new yorkais. A Rome, c'est l'Institut Suisse qui nous a accueillis en septembre réunissant autour d'une même table ronde scientifiques et artistes.

Une ouverture vers le monde que nous allons poursuivre à l'avenir grâce à des projets Agalma avec Paris, New-York, San Francisco, Boston, Singapour ou Shanghai !

Pierre Magistretti

Président de la Fondation Agalma



LA FONDATION



Missions et activités

La Fondation Agalma a été fondée en 2010 par les Prof. François Ansermet et Pierre Magistretti, avec le Dr Christian de Saussure.

Les Prof. Ansermet et Magistretti ont coécrit plusieurs ouvrages sur la psychanalyse et les neurosciences (A chacun son cerveau, éd. Odile Jacob 2004 ; Les énigmes du plaisir, éd. Odile Jacob 2010). La Fondation Agalma a été créée pour poursuivre leurs réflexions.

Son but est d'offrir un espace de recherche et de questionnement autour de la psychanalyse, en la confrontant à certaines perspectives contemporaines qui rencontrent d'une façon nouvelle la pensée freudienne et la clinique psychanalytique.

Elle se donne ainsi pour tâche de développer la recherche théorique, clinique et expérimentale, entre neurosciences et psychanalyse, et de promouvoir des

activités de médiation entre art, science et psychanalyse.

La fondation est donc un laboratoire de questionnements et d'idées, dans la perspective de favoriser le travail, les rencontres et les échanges entre des chercheurs issus de différentes disciplines, réunis autour des interrogations générées par la psychanalyse

La Fondation Agalma est soutenue par la Fondation Hans Wilsdorf.

Fondation Agalma
www.agalma.ch
18, rue Adrien-Lachenal
1207 Genève
Tél. +41 22 737 26 42

François Ansermet est psychanalyste, professeur de pédopsychiatrie à l'UNIGE, directeur du Département universitaire de Psychiatrie ainsi que chef du Service de Psychiatrie de l'Enfant et de l'Adolescent des HUG.

Pierre Magistretti est neurobiologiste, professeur de neurosciences au Brain Mind Institute à l'EPFL et au Centre de Neurosciences Psychiatriques du CHUV-UNIL.

Christian de Saussure est psychiatre FMH à Genève, chargé d'enseignement aux Universités de Genève et Lyon et membre de la Fondation Hans Wilsdorf.



FONDATION
AGALMA

ORGANISATION

Conseil de fondation

La Fondation Agalma est dirigée par un conseil de 3 membres. Ce conseil est le composant stratégique de la fondation, il détermine les lignes de recherche, les activités de médiation, l'administration et la gouvernance.

Président

Pierre Magistretti

Vice-président

François Ansermet

Membre

Christian de Saussure

Secrétariat général

Le secrétariat général administre et dirige les activités de la fondation en collaboration avec le conseil de fondation. Il est aussi en charge des relations avec les partenaires de la fondation.

Secrétaire générale

Caecilia Charbonnier

Groupe de recherche

Le groupe de recherche est composé de chercheurs internationaux. Ce groupe travaille sur des projets en neurosciences et psychanalyse.

Doctorants

Florian Chmetz

Carolina Escobar

Collaborateurs scientifiques

Mathieu Arminjon

Luce Bolomey

Joan Llobera

Delphine Preissmann

Responsable des projets musique

Richard Rentsch

Consultants scientifiques

Harold Mouras

Valeria Vianello Dri

Nouria Gründler

Etudiants-assistants

Elena Catsicas

Andrea Duraku



RECHERCHE

Des projets autour de neurosciences et psychanalyse

Les recherches poursuivies, ou initiées, en 2012 approfondissent les questionnements de la Fondation Agalma liés au cerveau, à la plasticité, aux traces neuronales, aux processus d'interaction et de synchronisation cérébrale, à l'interaction patients-psychanalystes ou encore à la malléabilité de la mémoire.

Systèmes du lobe frontal, développement du cerveau et plasticité

Ce projet a pour but d'analyser les implications cognitives et émotionnelles d'un cas très rare de lésions préfrontales pédiatriques documenté sur une durée de 18 ans. Ce travail s'inscrit dans les questionnements scientifiques actuels sur le développement du cerveau et la plasticité. Durant l'année 2012, l'ensemble des enregistrements vidéo des entretiens cliniques entre le patient et le Prof. François Ansermet ont été visionnés par une chercheuse d'Agalma qui en a réalisé trois montages: 1) long et didactique, 2) destiné aux communications scientifiques, 3) destiné au patient.

Cette ligne de recherche a permis à Agalma de soumettre et organiser un symposium à l'occasion du congrès de l'Association internationale de psychiatrie de l'enfant et de l'adolescent et des professions associées (IACAPAP) à Paris en 2012.

Imaging Fantasy

Cette recherche consiste à étudier les traces neuronales sous-tendant la vie fantasmatique de patients en analyse à partir d'un ensemble de stimuli tirés de l'interprétation de leurs conflits psychiques. Des analystes en cours d'analyse fournissent une liste de 10 mots liés, selon eux, aux conflits qui induisent leurs troubles psychiques. Indépendamment, leurs analystes fournissent des mots liés à leur interprétation des conflits psychiques à l'œuvre chez ces patients. Ces mots sont présentés aux patients subliminalement et supra-

liminalement, alors que l'on enregistre leur activité cérébrale au moyen d'un EEG.

Durant l'année 2012 le protocole a été finalisé, soumis et accepté par la commission d'éthique. Les premiers participants ont été recrutés. Des rencontres d'information, visant à recruter des participants, ont été organisées, notamment au Centre de conseil psychologique de Genève.

Partenaire : Brain Mind Institute – LPSY (EPFL)

Musique et inconscient & EEG sur le divan

Cette étude porte sur les processus d'interaction et de synchronisation cérébrale qui émergent dans les relations dyadiques. Le protocole expérimental a été défini avant d'être développé à l'EPFL.

Ce projet a pour but de mettre au jour, au moyen d'un EEG, des marqueurs de synchronisation cérébrale chez des sujets engagés dans des mouvements conjoints. Le dispositif est en cours de tests et pourra être utilisé dans deux autres projets :

1) *Musique et inconscient* : Etudes des mécanismes de synchronisation cérébrale et de création chez des musiciens qui improvisent et mise en place d'une conférence-performance permettant de visualiser en temps réel l'électrophysiologie de deux pianistes en train d'improviser sur une scène.

A cet effet une collaboration avec un chercheur basé à Barcelone a été établie afin de développer un système de visualisation en temps réel pour la scène. Ce qui permettra de combiner des images vidéo et des graphiques génératifs contrôlés en temps réel des événements issus de l'analyse de l'électrophysiologie cérébrale et de la musique produite par les musiciens.

2) *EEG sur le divan* : Application à l'étude des interactions entre patients et psychanalystes. Ce projet vise à étudier les niveaux d'empathie mobilisés dans



l'interaction analytique. Les bases théoriques de ce projet ont été élaborées lors de la réalisation d'un article finalisé, soumis et accepté (à paraître dans la revue *PSN*).

Reconsolidation et marqueurs somatiques

Ce projet vise à tester la modulation de souvenirs émotionnels grâce à leur association à de nouveaux marqueurs somatiques. Cette recherche se fonde sur de nouvelles découvertes quant à la malléabilité de la mémoire lors de la réactivation d'un souvenir.

Suite à des tests pilotes, le protocole a été soumis en septembre 2012 à la commission d'éthique. Après acceptation du projet, 90 volontaires (45 hommes, 45 femmes) ont participé à l'expérience et les résultats ont été analysés. Les données préliminaires montrent que le dispositif permet de rendre un souvenir négatif (lecture d'un texte) plus positif. Nous avons également réalisé des tests pour évaluer la durée de cet effet et la possibilité d'obtenir une augmentation de l'aspect négatif.

Un article est en cours d'écriture et sera achevé lorsque les derniers résultats auront été recueillis et analysés.

Ce projet est au centre de la thèse de doctorat qu'un chercheur a commencée à la Fondation Agalma à l'automne 2012. Suite à son engagement, les lignes directrices, les perspectives empiriques et théoriques de ses recherches ont été fixées.

Une autre ligne de recherche portant sur les liens entre reconsolidation, traumatisme et psychanalyse a été développée par une doctorante Agalma, dans son projet de thèse de doctorat intitulé : *Reconsolidation, répétition et traumatisme: une fonction allostatique*. Ce travail vise à définir un modèle neuropsychanalytique du traumatisme et des syndromes post-traumatiques. Les lignes directrices et ses perspectives de recherche ont aussi été établies.



ACTIVITES SCIENTIFIQUES

Publications scientifiques

Articles de journaux

Grundler N, Ansermet F. *Le théâtre des Enfants de la science*. Horizon, 57:16-22, 2012.

Magistretti P, Ansermet F. *The island of drive: representations, somatic states and the origin of drive*. Swiss archives of neurology and psychiatry, 163(8):281-285, 2012.

Articles de conférences

Bolomey L, Vianello Dri V, Ansermet F. *Early bifrontal lesions and development. From childhood into adulthood: a paradigmatic clinical video-report*. In Neuropsychiatrie de l'enfance et de l'adolescence, 60(5S):S1-S330, 2012.

Arminjon M. *The homeostatic function of others*. In Neuropsychiatrie de l'enfance et de l'adolescence, 60(5S):S1-S330, 2012.

Vianello Dri V, Ansermet F. et al. *Frontal lobe or frontal networks? Clinical and neuroradiological evidences in an adolescent boy*. In Neuropsychiatrie de l'enfance et de l'adolescence, 60(5S):S1-S330, 2012.

Chapitres de livres

Ansermet F, Magistretti P. *Pourquoi la guerre ? Notes entre neurosciences et psychanalyse*. In : Ariffin Y & Bielman Sánchez A (Dir.) *Qu'est-ce que la guerre ?* Lausanne : Presses polytechniques et universitaires romandes, Antipodes, 2012, 67-75.

Review

Arminjon M, (2012) *Neurocultures. Glimpses into an Expanding Universe*. Edited by Francisco Ortega, Fernando Vidal. Frankfurt am Main; Berlin; Bern; Bruxelles; New York; Oxford; Wien, P. Lang, 2011. Gesnerus 69.1.

Fellowships

Arminjon M, Séjour du 01.09 - 01.11.2012 au Center for Cognitive Studies, Tufts University, Medford, MA, USA. Co-applicant: Daniel C. Dennett.



Organisation de séminaires et colloques

Ansermet F, Magistretti P, « The neurobiology of freedom », New York, 02-03.03.2012, festival organisé avec le Consulat général de Suisse en partenariat avec la ville de Genève autour du 300^e anniversaire de la naissance de Jean-Jacques Rousseau

Ansermet F, Magistretti P, Charbonnier C, séminaire « Les enfants de la science à Agalma », Genève, 15.06.2013

Ansermet F, Magistretti P, Charbonnier C, « Rencontre Agalma : Art, science et psychanalyse », Rome, 06-07.09.2012

Vianello Dri V, 20th World Congress IACAPAP, Paris, 21-25 juillet 2012: Symposium "Frontal Lobe Systems, Brain Development and Plasticity. Clinics, Models, Research". Chair: V. Vianello Dri, François Ansermet

Enseignements

Arminjon M, 2011-2012, EPFL-SHS Master (2 semestres), avec Christine Mohr, Emotion, self, and social cognition. Supervision des projets en psychologie expérimentales (3h hebdomadaires, 4-6 étudiants).

Arminjon M, 2011-2012, EPFL-SHS Bachelor (1 semestre), avec Christine Mohr, Emotion and rationality. Cours (1h45), 80 étudiants.



CONFÉRENCES

Interventions et communications

Ansermet F, Corvin M, Vincey J, *Les Bonnes sur le divan*. Table ronde autour du spectacle Les Bonnes, de Jean Genet, Théâtre de l'Athénée, Paris, 04.02.2012

Ansermet F, Magistretti P, *Neuronal Plasticity and the Dynamic Unconscious*. Organised by the Neuropsychanalysis Foundation and ThinkSwiss: Genève meets New York, Consulate General of Switzerland in New York, Academy of Medicine, New York, 02-03.03.2012

Ansermet F, *La plasticidad cerebral y la organizacion del inconsciente*. III Congreso Nacional, El Encuentro entre psicoanalisis y neurociencias. Implicaciones en psicoterapia. AEPP, Bilbao, 09-10.03.2012

Arminjon M, *Neuropsychanalyse : quel inconscient, quelle méthode?*, Séminaire Biologie et société : pour une approche critique des sciences cognitives, sous la direction de Henri Atlan et Claudine Cohen, EHESS, Paris, 12.03.2012.

Ansermet F, Frydman R, *Faire naître un enfant*. Conférence publique du séminaire Les Enfants de la science, Mairie du 6^{ème} arrondissement, Paris, 16.03.2012

Ansermet F, Magistretti P, *Gli enigmi del piacere tra pulsioni ed inconscio*. Convegno Internazionale « Incontri e scontri tra neuroscienze e psicoanalisi. Università degli Studi di Padova, Dipartimento di Psicologia dello Sviluppo e della Socializzazione, Padova, 24.03.2012

Ansermet F, Séminaire *L'autisme du côté des Enfants de la science*. Hôpital Bichat, Paris, 18.04.2012

Arminjon M, *Neurosciences et psychanalyse : quelques jalons pour une neuro-herméneutique*. Séminaire CNEP, Neuro-psychanalyse de l'enfant et de l'adolescent, Hôpital Necker, sous la direction de Lisa Ouss, 21.05.2012

Ansermet F, Giacobino A, Thurnauer A, *L'autisme, entre art, science et psychanalyse*. Conférence aux Beaux-Arts, Paris, 31.05.2012

Ansermet F, Detmens M, Calvazio P, Gründler N, Table ronde sur « Les larmes amères de Petra Von Kant », Théâtre de l'Athénée, Paris, 01.06.2012

Ansermet F, Table ronde sur *Amphitryon* de Molière, avec Jacques Vincey, metteur en scène, Comédie Française, Vieux-Colombier, Paris, 19.06.2012

Ansermet F, Magistretti P, *The ever-changing brain neuronal plasticity and unconscious*, Congrès IACAPAP, Paris, 22.07.12

Bolomey L, *Early bifrontal lesions and development. From childhood into adulthood: a paradigmatic clinical video-report.*, Congrès IACAPAP, Paris, 22.07.12

Vianello Dri V, *Frontal lobe or frontal networks? Clinical and neuroradiological evidences in an adolescent boy*. Congrès IACAPAP, Paris, 22.07.12

Arminjon M, *The homeostatic function of others*, Congrès IACAPAP, Paris, 22.07.12

Charbonnier C, *Corps et mouvement: entre art, science et technologie*, Rencontre Agalma, Rome, 06.09.2012

Arminjon M, *Is psychoanalysis a folk psychology? The intentional stance to the rescue of hermeneutics*, Tufts University, Medford, MA, 23.10.2012

Ansermet F, Winocour A, Thurnauer A, Ravini C, Gründler N, Table ronde au terme de la première du film d'Alice Winocour, « Augustine », avec Vincent Lindon, Chiara Mastroianni et Soko, cinéma l'Arlequin, Paris, 07.11.2012



Nourrir la réflexion psychanalytique par d'autres disciplines

La Fondation Agalma organise des événements autour de questions liées à la culture, l'art, la science et la psychanalyse. Dans ce cadre, elle produit régulièrement des émissions audiovisuelles. Sous la forme de conversations animées par François Ansermet et Pierre Magistretti, un invité échange ses points de vue avec les deux spécialistes. Cette série se nomme « Les énigmes partagées ».

Les neurosciences et la psychanalyse sont toujours au cœur du débat. Le but de ces entretiens Agalma est de confronter les questions issues de la rencontre entre neurosciences et psychanalyse, aux enseignements apportés par d'autres disciplines. Et de faire rebondir

différemment à travers l'impact des expériences d'artistes dans leurs démarches singulières de création.

Ces émissions sont réalisées par Point Prod SA, enregistrées en vidéo, puis diffusées à un plus large public sur www.agalma.ch ou sur **Youtube**

> www.youtube.com/user/FondationAgalma.

La Fondation Agalma participe également à la production de films et documentaires, ou autres créations visuelles. Ces films mettent en images les diverses thématiques abordées par la fondation, en entrant en résonance avec des événements ou des expériences scientifiques et artistiques mises sur pied par les chercheurs d'Agalma.

Emissions « Les énigmes partagées »

30.01.2012

Entretien avec *René Frydman*, gynécologue-obstétricien.

27.03.2012

Entretien avec *Alain Grosrichard*, philosophe et spécialiste de Rousseau.

28.03.2012

Entretien avec *Jacques Vincey*, auteur et metteur en scène à Paris.

15.05.2012

Entretien avec *Lucienne Peiry*, directrice de la recherche et des relations internationales de la Collection de l'Art Brut de Lausanne.

15.06.2012

Entretien avec *Agnès Thurnauer*, artiste.

26.09.2012

Entretien avec *Vittorio Gallese*, professeur de physiologie à l'Université de Parme.

19.10.2012

Entretien avec *Bernard Moninot*, artiste.

29.10.2012

Entretien avec *Carmen Perrin*, artiste.

30.10.2012

Entretien avec *Carlo Ossola*, professeur de littératures modernes de l'Europe néolatine au Collège de France.

31.10.2012

Entretien avec *Jean Daviot*, artiste.

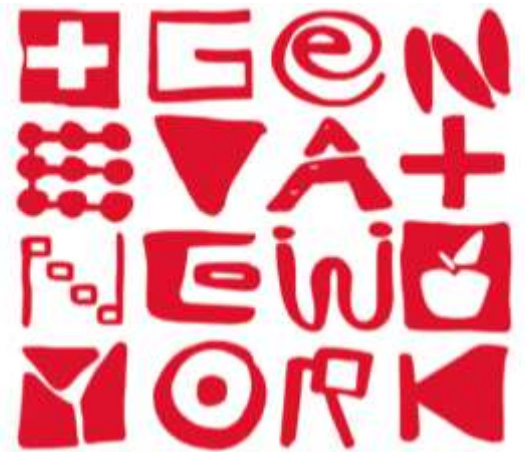
Documentaires / Films

Chemins d'enfance

Film de Jean-Louis Comolli, *Agora Films*, 1h18', 2012.



THE NEUROBIOLOGY OF FREEDOM



ThinkSwiss: Genève Meets New York
A Festival of Global Ideas Born in Geneva
March 6–12, 2012

www.thinkswissny.org



Switzerland

ThinkSwiss – Quand Genève rencontre New York

Pierre Magistretti et François Ansermet ont participé les 2 et 3 mars 2012 à un festival exceptionnel à New York, organisé par le Consulat général de Suisse en partenariat avec la ville de Genève.

Profitant du 300^e anniversaire de la naissance de Jean-Jacques Rousseau, l'objectif de ce festival était d'organiser une série de manifestations mettant en valeur « l'Esprit de Genève », et la contribution de la Suisse et de Genève aux débats d'idées du 21^e siècle.

Dans le cadre de cet événement, les deux professeurs y ont présenté leurs travaux sur la plasticité neuronale et

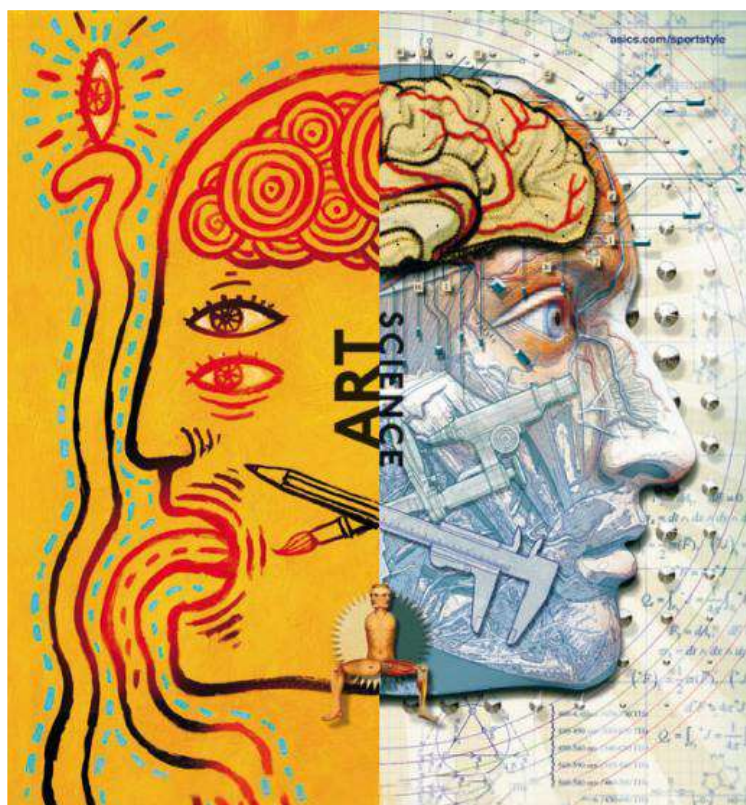
l'inconscient, une recherche à la croisée des neurosciences et de la psychanalyse. Plusieurs intervenants de renommée internationale étaient présents lors d'un panel de discussion autour de leurs travaux : Cristina Alberini (Center for Neural Science, NYU), Eric Marcus (Columbia University Center for Psychoanalytic Training and Research), Daniela Schiller (Mt. Sinai School of Medicine) et Mark Solms (University of Cape Town).

Plus de 100 personnes ont assistés à la journée ouverte au public et ce festival a offert à la Suisse et à Genève une excellente plateforme pour se présenter au public new yorkais.



FONDATION
AGALMA

ART, SCIENCE & PSYCHANALYSE



Rencontre Agalma à l'Institut Suisse de Rome

Les avancées dans les neurosciences permettent-elles de mieux comprendre les processus de création ? Quelles sont les conséquences pour les pratiques artistiques ? Les arts premiers, les arts dits bruts ont-ils une autre manière de mobiliser les ressources créatives ? Comment les pratiques artistiques permettent-elles d'aborder de façon nouvelle des réalités inédites produites par les biotechnologies contemporaines ? En quoi les nouvelles thèses sur la mémoire, la plasticité et l'inconscient peuvent-elles modifier les pratiques scientifiques et artistiques ?

Pour tenter de répondre à ces questions, la Fondation Agalma s'est donnée, entre autres, pour mission de

faciliter les échanges entre art, science et psychanalyse. Pour atteindre ce but interdisciplinaire, elle propose de réunir des chercheurs et artistes impliqués dans ces divers champs, afin d'échanger sur leurs points de vue et d'explorer des possibilités inédites de recherche.

Dans ce cadre, la fondation a organisé deux journées d'échange spécifique, l'une le 15 mai 2012 à Agalma faisant intervenir principalement des artistes et des historiens de l'art, l'autre les 6 et 7 septembre 2012 à l'Institut Suisse de Rome réunissant autour d'une même table scientifiques et artistes. De nouveaux colloques et workshops autour des arts et des sciences sont d'ores et déjà prévus en 2013 pour poursuivre cette réflexion.



REMERCIEMENTS

La Fondation Agalma souhaite remercier vivement la *Fondation Hans Wilsdorf* pour son soutien avéré dès sa création, et sans qui ses activités n'auraient pu se développer si remarquablement.

Avec le soutien de la

FONDATION
HANS WILSDORF



